

# Snemmtæk íhlutun Teymisvinna

---

GUÐNÝ STEFÁNSDÓTTIR, ÞROSKAÐJÁLFI MA



ÞROSKAÐJÁLFAFÉLAG ÍSLANDS  
ÁRÆÐNI - FRAMÞRÓUN - SVEIGJANLEIKI

# Teymisvinna í mínu starfi

---



# Þroskaþjálfar

## Altækar stofnanir og teymisvinna

---

Á tímum altækra stofnana þekktist teymisvinna ekki

Barátta gegn ríkjandi gildum, krafa um samráð og að þarfir og óskir þeirra sem þar bjuggu yrðu í fyrirrúmi

Ekki partur af samfélaginu – ekki lýðræði

Þegar þroskaþjálfar fara að ryðja braut út í samfélagið, með fólki sem samfélagið gerði ekki ráð fyrir þá stóðu aðrar fagstéttir ekki og fögnuðu komu þeirra

# Stéttarbaráttá og teymisvinna

---

Landnemar

Sérúrræði

Ógnun við ríkjandi kerfi

Togstreita

Viðfangsefni fagstétta

# Goggunarröð og teymisvinna

---

Í samfélagi hænsna boðar sá fyrstur dögum sem er æðstur hana, en aðrir fylgja eftir í röð eftir metum Lægra settir hanar virða það og bíða síns tíma.

Í upphafi urðu árekstrar sem aðallega áttu rætur í stéttarbaráttu og goggunarröð



# Með aukinni reynslu



Á ekki það sama við um fagfólk?

Sterkir fagmenn ýta ekki öðrum niður.

Þeir lyfta þeim upp!

# Teymisvinna

## Þverfagleg samvinna faghópa

---

Atferlisfræðingar

Félagsráðgjafar

Iðjuþjálfar

Leikskólasérkennarar

Læknar

Sálfræðingar

Sjúkraþjálfarar

Talmeinafræðingar

Þroskajálfar

# PRÓUNARVERKEFNI



Gæðaviðmið

Pekking (fræðsla og gagnasafn)

Kannanir og spurningalistar

Pátttaka foreldra

Mælanlegur árangur

Nákvæmlega skilgreindar aðferðir

Byggð á fræðilegum grunni

Eykur færni barnsins

Dregur úr truflandi hegðun

Aðlöguð að þörfum, áhuga og getu barnsins

Alhæfing og yfirfærsla

Verkferli

Verkaskipting og skýr hlutverk

Skipulag teymisvinnu

Hagnýt útkoma

**Heildstæð atferlis-þjálfun**

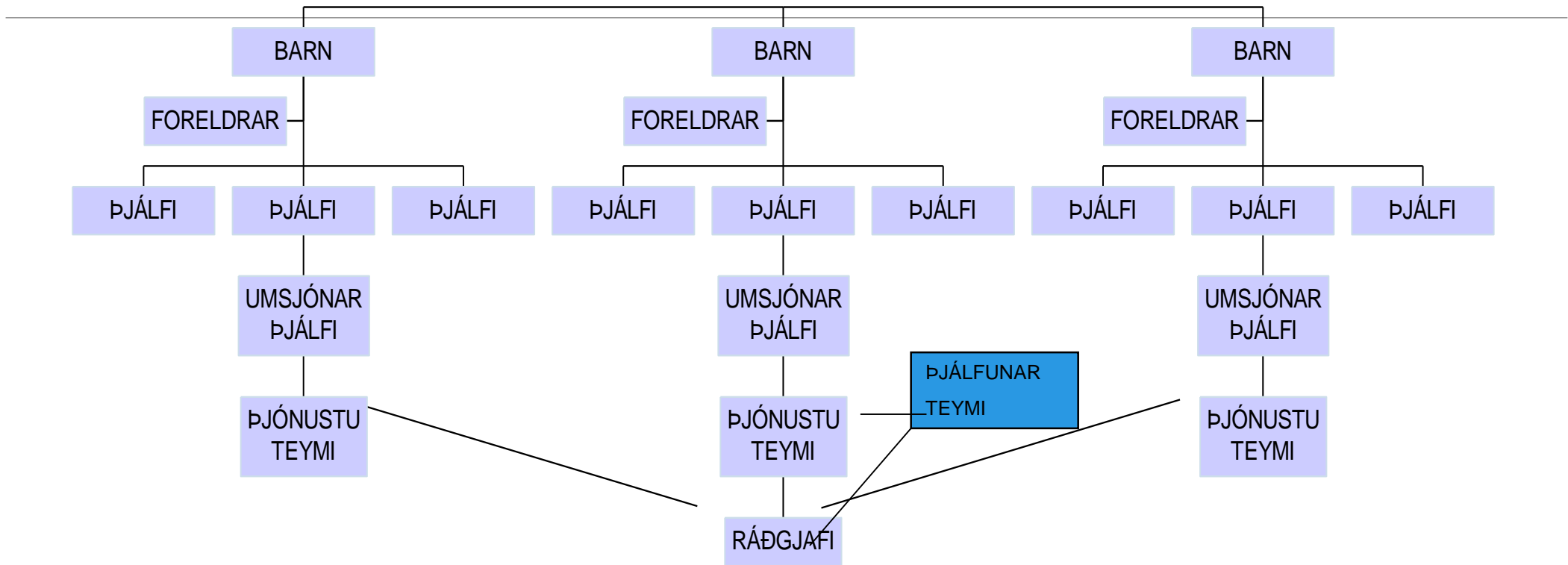
## Þjálfunarsætlanir

**Aðferðir byggðar á hagnýtri atferlisgreiningu**

- afmarkaðar kennsluæfingar
- styrkingarskilmálar
- alhæfing
- stýringar
- mótun
- keðjum



# Skipulag ráðgjafar



# Snemmtæk íhlutun fyrir börn með einhverfu

---

Ráðleggingar “The National Research Council”, fjölfagleg nefnd sérfræðinga

- ❖ Skipulag og framkvæmd þjónustu
- ❖ Leiðbeiningar um viðurkennt verklag
- ❖ Þátttaka foreldra
- ❖ Þjálfun starfsmanna
- ❖ Áherslur í þjálfun barns

# Þátttaka foreldra

---

- ❖ Virk þátttaka í teymisvinnu - Að einhverju leyti forsenda fyrir árangri
- ❖ Kynning á hugmyndafræði og aðferðum þjálfunar
- ❖ Tækifæri til að læra árangursríkar aðferðir til að þjálfra nýja færni
- ❖ Aðstoða foreldra sem vilja þjálfra heima og stuðla þannig að yfirfærslu og alhæfingu þekkingar hjá barninu
- ❖ Aðgangur að upplýsingum
- ❖ Markvert minni álags einkenni

# Starfsmenn sem sinna þjálfun

---

- ❖ Áætlun um uppbyggingu þekkingar
- ❖ Þekking á fötlunum og árangursríkum aðferðum
- ❖ Taka virkan þátt og æfa sig í að nota aðferðir
- ❖ Virk þátttaka og ábyrgð í teymi

# Áherslur í þjálfun barns

---

- ❖ Einstaklingsmiðuð þjálfunaráætlun með tilliti til þroska og hegðunar
- ❖ Sýnileg markmið, mælanlegir færni og hegðunarpættir
- ❖ Megi mögulega ná innan 12 mánaða
- ❖ Mælingar á því hvort þjálfunin skili tilætluðum árangri
- ❖ Farið eftir lista yfir færniþætti/námsskrá

# Fræðsla

---

1. Röskun á einhverfurófi, grunnnámskeið (6 kennslust.)
2. Röskun á einhverfurófi, leikskólaaldurinn (5 kennslust.)
3. Atferlisíhlutun fyrir börn með þroskafrávik (16 kennslust.)
4. Einstaklingsmiðað þjálfunarnámskeið (16 kennslust.)

# Þjálfunarnámskeið

---

Tengt ákveðnu barni, ósk foreldra

Markmið:

Að þjálfari þátttakendur í að nota aðferðir sem kynntar eru á námskeiði um atferlisíhlutun

Að byggja upp þjálfunaráætlun fyrir barnið með tilliti til þroska og hegðunar

# Þátttakendur

---

Barnið, foreldrar, fjölskylda

Þjálfar, leikskólastarfsmenn, deildarstjóri, leikskólastjóri

Ráðgjafar sveitarfélaga og aðrir sem tengjast þjálfun



# Efni

---

Þjálfunartækni og samspil aðferða.

Kenna fjölbreytni í aðferðum.

Innihald og ferli þjálfunar.

Skráningar og mat á árangri.

# Þjónustuteymi

---

Allir sem koma að þjónustu við barnið og fjölskylduna

- ❖ Foreldrar
- ❖ Sérhæfður ráðgjafi
- ❖ Þjálfar: þroskaþjálfar, atferlisþjálfar, leikskólakennarar, stuðningsfulltrúar
- ❖ Leikskólastjóri (deildarstjóri)
- ❖ Ráðgjafi sveitarfélags
- ❖ Aðrir þeir er koma að þjónustu við barnið (skammtímavistun, sjúkraþjálfari, talmeinafræðingur, iðjuþjálfari .....

# Þjónustuteymi

---

## Hlutverk:

- ❖ Ábyrgð á þjónustu við barnið
- ❖ Skilgreina hlutverk þjónustuaðila
- ❖ Ábyrgð á framvindu þjálfunar
- ❖ Gera kröfur varðandi gæði, magn og viðhald þekkingar.

Þjónustuáætlun

Nærteymi - Þjálfunarteymi

Þjálfunaráætlun

Þjálfunurvinnufundir

# Þjálfunarteymi

Þeir sem koma að daglegri þjálfun

- ❖ foreldrar
- ❖ þjálfar
- ❖ leikskólastarfsmenn
- ❖ ráðgjafar

R  
Á  
Ð  
G  
J  
A  
F  
I

BARN

FORELDRAR  
FJÖLSKYLDA

ÞJÓNUSTUTEYMI

ÞJÁLFUNARTEYMI



# Þjálfunarteymi

---

- ❖ Ber ábyrgð á daglegri þjálfun og þjónustu við barnið og fjölskyldu
- ❖ Lærir þjálfunartækni og samspil aðferða.
- ❖ Ber ábyrgð á framvindu þjálfunar
- ❖ Sér til þess að innihald sé í samræmi við markmið og getu barns
- ❖ Skráningar og mat á árangri

# Umsjónarþjálfari

Heldur utan um þjálfun

Tengiliður við þjálfunar- og þjónustuteymi.

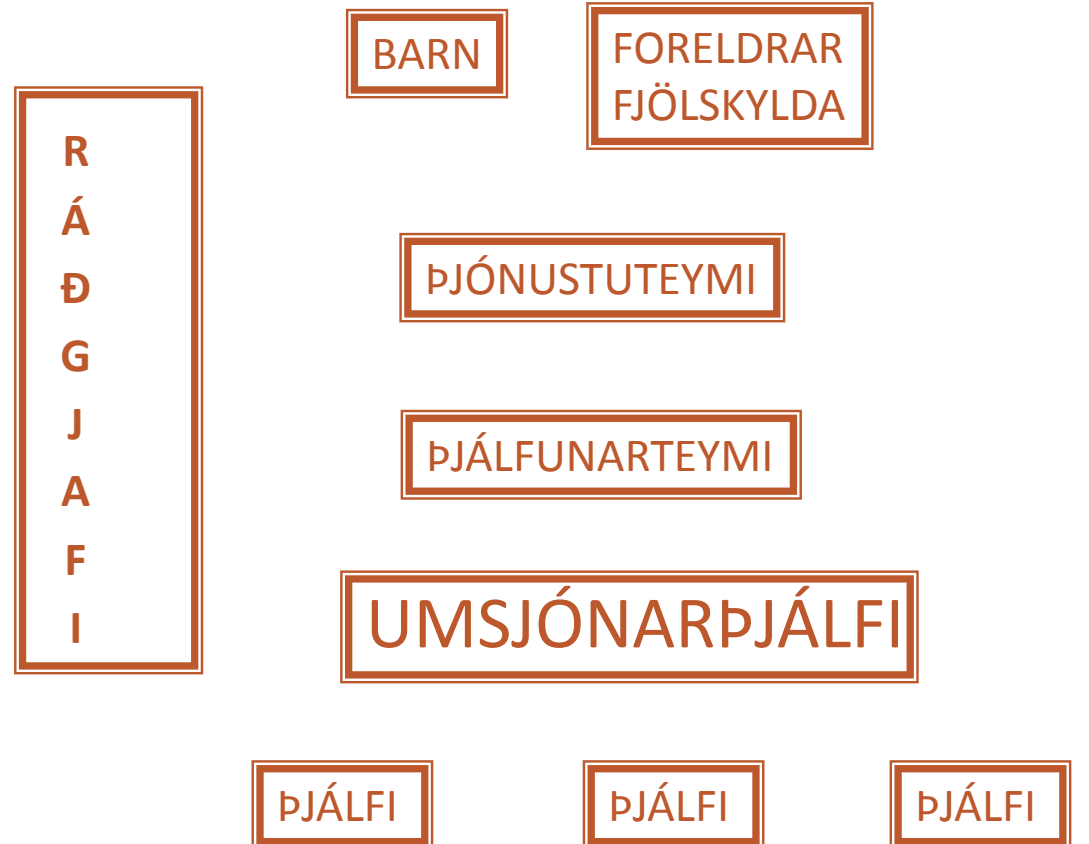
Umsjón með:

Þjálfunaráætlunum

Þjálfunargögnum

Skráningum á framvindu

Fundargerðum



# Gátlisti fyrir umsjónarþjálf

Dæmi

- Boða þjálfunarteymi
- Senda ráðgjafa skráningar og undirbúningsblað fyrir þjálfunarfundi.
- Hvar á fundurinn að vera?
- Fundarefni?
- Tímasetning?
- Fundarstjórnun og ritun
- Heldur utan um ákvarðanir sem varða þjálfunaráætlanir
- Þjálfunargögn séu til staðar
- Að leikföng séu til reiðu fyrir barnið í hléum



# Dæmi um skipulag

---

- ❖ Tíð afskipti í upphafi þjálfunar, dregið úr þegar frá líður.
- ❖ Þjálfunarteymi fundar 1x í viku fyrstu 3 mán
- ❖ Færist yfir í að vera á ½ mánaða – 3 vikna fresti
- ❖ Dregið úr ráðgjöf eftir því sem færni þjálfara eykst
- ❖ Þjálfunarvinnufundir á 6 mánaða fresti
- ❖ Þjónustuteymi fundar á 6 mánaða fresti fyrsta árið



# Þjónustu- og þjálfunarteymi

---

- ❖ Skilgreina hlutverk hvers og eins reglulega “Af hverju er ég í teyminu?”
- ❖ Gera ráð fyrir reglulegum fundum
- ❖ Skilgreina innihald og fyrirkomulag
- ❖ Gera ráð fyrir reglulegri fræðslu
- ❖ Skilgreina aðgang að ráðgjöf

**Samvinnuverkefni og sameiginleg ábyrgð.**

# Erfiðleikar (í þátíð)

---

Þegar enginn sérstakur heldur utan um vinnuna og enginn ber ábyrgð á framvindu.

Þegar ábyrgð er ekki ljós eða þegar þeir sem ættu að taka ábyrgð gera það ekki.

Þegar aftur og aftur þarf að fara yfir sömu atriði í þjálfun eða þjálfunaráætlun hefur ekki verið framfylgt.

Þegar atriði sem ætti að leysa á öðrum vettvangi sbr. starfsmannamál eru á dagskrá funda

# Árangur teymisvinnunnar

---

Markvisst skipulag eykur árangur vinnunnar og öryggi foreldra

Vel skilgreind hlutverk í upphafi

Verðandi samstarfsaðilar í teyllum þekkja vinnubrögðin

Jafnvægi

Þekking aukist, minnkandi þörf fyrir sérhæfða ráðgjöf

Vinnlagið hefur fest rætur



**PROSKAPJÁLFAFÉLAG ÍSLANDS**  
ÁRÆÐNI - FRAMPRÓUN - SVEIGJANLEIKI